



PRUEBA DE CIENCIAS NATURALES 7 BÁSICO
OCTUBRE

Ítems 1. alternativas

1.- ¿Qué organismo es un ser AUTÓTROFO?

- A) Algas B) Perro C) Bacterias D) Humano

2.- ¿Qué organismos realizan FOTOSÍNTESIS?

- A) Heterótrofos B) Consumidores C) Autótrofos D) Unicelulares

3.- ¿Qué gas participa en el proceso de FOTOSÍNTESIS?

- A) Energía Lumínica B) CO₂ C) H₂O D) C₆H₁₂O₆

4.- ¿Quiénes producen su alimento gracias a la luz del sol?

- A) Animales B) Hormigas C) Bacterias D) Plantas

5.- ¿Qué es la clorofila?

- A) Es el pigmento que da el color verde a las plantas
B) Son los poros que se tienen todas las plantas
C) Son los que descomponen los alimentos
D) Ninguno de los anteriores

6.- La hormona masculina responsable de los cambios en la pubertad es:

- A) Progesterona B) Estrógeno C) Testosterona D) Luteinizante

7.- ¿Cuáles son los caracteres sexuales primarios?

- A) Las hormonas sexuales producidas por hombres y mujeres
B) Los órganos sexuales masculinos y femeninos
C) Los cambios físicos que aparecen en la pubertad
D) Las glándulas encargadas de producir las hormonas sexuales.

8.- El órgano reproductor femenino se llama:

- A) Vagina B) Útero C) Ovario D) Oviducto



9.- “Es un órgano muscular elástico, que tiene como función acoger y desarrollar al bebé durante el embarazo”

Esta definición corresponde a:

- A) Vagina B) Testículos C) Útero D) Oviductos

10.- Un óvulo es:

- A) Conducto que sale del ovario
B) Célula sexual masculina
C) Unión de cigoto y espermio
D) Célula sexual femenina

11.- ¿Qué órgano del aparato reproductor masculino tiene como función almacenar los espermatozoides?

- A) Uretra B) Epidídimo C) Pene D) Testículo

12.- ¿Cuál es el gas más abundante actualmente en la atmósfera?

- A) Oxígeno B) Helio C) Dióxido de carbono. D) Nitrógeno

13.- ¿Qué es la hidrósfera?

- A) Es la totalidad de agua líquida de mares y océanos.
B) Es la porción de agua presente en la atmósfera.
C) Es la totalidad de aguas presentes en la Tierra
D) Es la totalidad de agua dulce disponible en la Tierra.

14.- ¿Dónde se ubica el suelo?

- A) En el núcleo interno.
B) En el manto.
C) En el núcleo externo.
D) En la litósfera

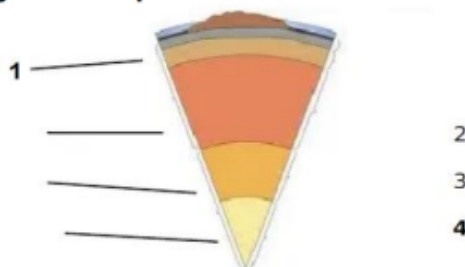


15.- La tierra está compuesta por tres capas que son:

- A) Litósfera, mesósfera, ionósfera
- B) Ionósfera, estratósfera y mesósfera
- C) Litósfera, termósfera, exósfera
- D) Atmósfera, litósfera, hidrósfera

16.- En la siguiente figura, los números 1, 2, 3 y 4 corresponden a:

- A) Océano, núcleo, exósfera, manto
- B) Hidrósfera, litósfera, núcleo, manto
- C) Corteza, Manto, núcleo externo, núcleo interno
- D) Manto, núcleo, litósfera, hidrósfera



17.- ¿En cuál de las siguientes capas es posible encontrar a la mayoría de los seres vivos conocidos?

- A) En el manto superior.
- B) En el manto inferior.
- C) En el núcleo.
- D) En la litósfera

18.- ¿Qué tipo de suelo se encuentra en el desierto de Atacama?

- A) Suelo arcilloso. B) Suelo arenoso. C) Suelo orgánico. D) Suelo limoso.

19. ¿Cuál es la característica de los métodos de planificación familiar naturales?

- A. Tienen mayor eficacia.
- B. Son principalmente de barrera.
- C. Consisten en el uso de dispositivos.
- D. Están basados en el conocimiento del ciclo menstrual.

20 ¿Cuál de los siguientes métodos de planificación familiar puede ser empleado para prevenir ITS?

- A. Billings. B. Diafragma. C. Espermicida. D. Preservativo.

21 ¿Cómo actúan los espermicidas?

- A. Impiden que el líquido seminal ingrese al tracto femenino.
- B. Bloquean el paso de los espermatozoides hacia el útero.
- C. Inactivan o matan a los espermatozoides
- D. Cambian la temperatura basal de la mujer.

22 ¿Cuál de los siguientes métodos de planificación familiar puede ser empleado para prevenir ITS?

- A. Billings. B. Diafragma. C. Espermicida. D. Preservativo.

23 ¿Por cuál método de planificación familiar podría optar un matrimonio que desea evitar el uso de dispositivos e intervenciones quirúrgicas?

- A. Del ritmo. B. Diafragma. C. Preservativo. D. Ligadura de oviductos.



- 24.** ¿Cuál de los siguientes métodos de planificación familiar funciona a base de hormonas?
A. Anticonceptivo oral. B. Temperatura basal. C. Diafragma. D. Billings.
- 25.** ¿Cuál de los siguientes métodos de planificación familiar es de barrera?
A. Preservativo masculino. B. Píldora anticonceptiva. C. Temperatura basal. D. Billings.
- 26.** ¿Cuál de las siguientes ITS es provocada por un virus?
A. Sida. B. Sífilis. C. Gonorrea. D. Tricomoniasis.
- 27.** ¿De qué manera se puede transmitir el VIH?
A. A través de un beso.
B. Mediante un abrazo.
C. Por contacto sexual.
D. Al compartir el baño.
- 28.- ¿Cuál de los siguientes eventos es una consecuencia del movimiento de placas tectónicas?
A. temperatura
B. rotación
C. convección
D. sismos
- 29.- ¿Qué científico propuso la teoría de la deriva continental?
A. Isaac Newton
B. Alexander Fleming
C. Alfred Wegener
D. Robert Boyle
- 30.- ¿Qué tipo de límite se origina cuando dos placas se alejan una de otra?
A. límite transformante
B. límite convergente
C. límite divergente
D. límite convergente y transformante.
- 31.- Un geiser es una fuente termal que periódicamente emite una columna de agua caliente y vapor. ¿Por qué este fenómeno se puede asociar a la actividad volcánica?
A. porque se ubican cerca de fallas geológicas
B. porque se ubican en las laderas de los volcanes
C. porque el agua caliente proviene de la corteza
D. porque el agua se calienta con el magma.



- 32.- De acuerdo a la teoría de la deriva continental existió Pangea, ¿a qué alude este concepto?
- a que la Tierra estaba constituida por dos grandes continentes.
 - a la distribución actual que tienen los continentes.
 - a la idea de un supercontinente, en el cual todos los continentes estaban unidos.
 - a la existencia de los continentes llamados Gondwana y Laurasia.

33.- La subducción es un fenómeno en el cual una placa tectónica se hunde bajo otra se presenta en los límites.

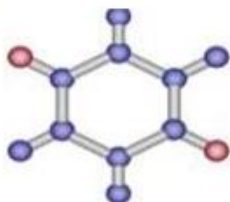
- convergentes
- divergentes
- transformantes
- convergentes y transformantes.

34.- De acuerdo a la imagen del mapa de las placas tectónicas del libro de asignatura el límite que se presenta entre las placas de Nazca y Sudamericana corresponde a:

- un límite divergente.
- un límite convergente
- un límite transformante
- una mezcla entre límite convergente y divergente

35.- ¿A qué corresponde la siguiente representación?

- Un elemento químico
- Un compuesto químico.
- Una mezcla homogénea.
- Una mezcla heterogénea.



36.- La leche es un ejemplo de:

- Mezcla heterogénea.
- Compuesto químico.
- Mezcla homogénea.
- Sustancia pura.

37 La mayoría de las sustancias químicas se encuentra en la naturaleza como:

- Mezclas.
- Compuestos.
- Sustancias puras.
- Elementos químicos.



38 .-¿Cuál de los siguientes materiales es una mezcla?

- A Agua B Yodo C Óxido de hierro D Disolución de azúcar

39 .-Las aleaciones metálicas son ejemplos de:

- A elementos B sustancias C mezclas homogéneas D mezclas heterogéneas

40 .-Al analizar una sustancia pura se encontró que contenía Carbono y Cloro. ¿Cómo se puede clasificar esta sustancia?

- A Mezcla B Elemento C Compuesto D Mezcla y compuesto

41 .-"Método que permite separar un sólido no soluble en un líquido". ¿A qué método de separación de mezclas corresponde esta descripción?

- A Filtración B Tamizado C Destilación D Decantación

42 .-¿Mediante qué método es posible la separación de una mezcla de petróleo con agua?

- A Filtración B Tamizado C Destilación D Decantación.

43. Es considerada la primera etapa de la adolescencia. Generalmente comienza un poco antes en las niñas, alrededor de los 12 años, y en los hombres uno o dos años después

- A. Niñez B. Pubertad C. Infancia D. Aduldez

44. Son las gonadas masculinas, y donde se producen los espermatozoides

- A. Epidídimo B. Escroto C. Testículos D. Tubérculo

45. Origina un estado de euforia en la persona que la consume, y además disminuye el sueño y el apetito

- A. Marihuana B. Actividad física C. Cocaína D. Cigarro

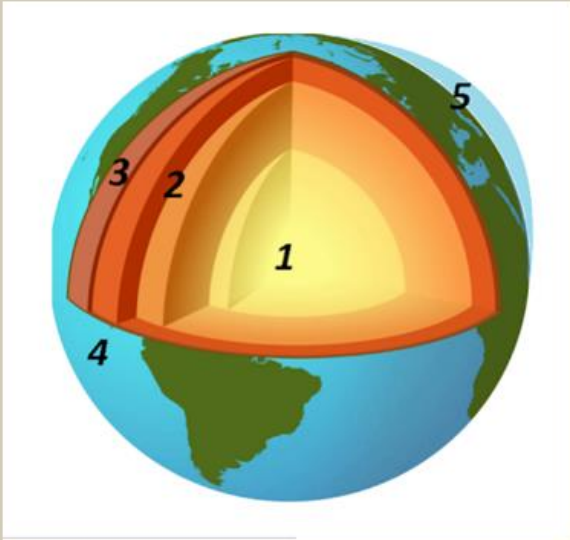
46. Son sales minerales disueltas en agua en el proceso de fotosíntesis de las plantas

- A. Savia buena B. Savia bruta C. Savia elaborada D. N.A



47. Son las células sexuales femeninas

- A. Ovoide B. Ovocito C. Ovario D) N.A.



ITEM 2. CORRELACIONAR 1

Manto
continentes
Corteza
Núcleo
océanos

III.-TERMINOS PAREADOS : Une con el N° el concepto y su definición

FILA A

FILA B

- | | |
|---------------------|---|
| 1.-Preservativo | ---- Infecciones de transmisión sexual |
| 2.-Sífilis | ---- Síndrome de inmunodeficiencia adquirida |
| 3.-Condiloma | ----.Método Artificial de control de la Natalidad |
| 4.-SIDA | ----Microorganismos capaces de enfermar |
| 5.-ITS | ----Infección sexual causada por virus |
| 6.- Agente Patógeno | ---- Infección sexual causada por Bacteria |



ITEM 4.

A continuación, se detalla un calendario en el que se señala el día de ovulación de una mujer, cuyo ciclo menstrual dura 24 días. Al respecto, identifica las fechas de los siguientes sucesos: menstruación y período fértil.

Marzo

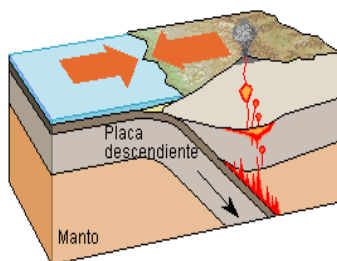
Lu	Ma	Mi	Ju	Vi	Sa	Do
						1
2	3	4	5	6	7	8
9	10	11	12	13	14	15
16	17	18	19	20	21	22
23	24	25	26	27	28	29
30	31					

Día de Ovulación	Menstruación	Período fértil
11 de Marzo	-----	-----

ITEM 5.

¿Qué tipo de límite de placas tectónicas está representado?

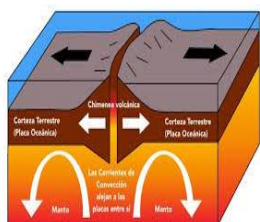
A.-

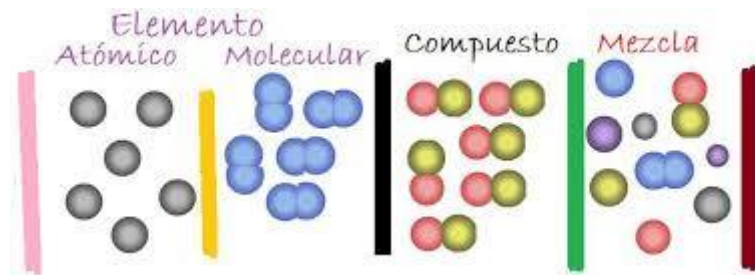


B.-



C.-





a leche es una mezcla de agua, proteínas, grasas, vitaminas, hidratos de carbono y minerales. Cada tipo de leche tiene diferentes propiedades, dependiendo de las sustancias que aparezcan en la mezcla: leche con calcio, entera, desnatada, con vitamina